

Møde i Det Grønne Råd

6. Marts

Fuglsang Loungen, Haderslev Idrætscenter



Formøde

1. Velkomst og rammesætning af dagens møde
2. Godkendelse af dagsordenen
3. Meddelelser
4. Meddelelser
 - Medlemmernes ønsker til fremtidige emner i Det Grønne Råd?
5. Eventuelt



1. Velkomst

Formanden for Det Grønne Råd, Carsten Leth Schmidt byder velkommen til den offentlige del af mødet i Det Grønne Råd.



2. Den grønne trepartsaftale

Orientering om indholdet i 'Aftale om et Grønt Danmark' fra december 2024 og dens betydning for Haderslev Kommune, efterfulgt af en drøftelse i Det Grønne Råd. Der vil være oplæg om:

- Indholdet i aftalen ved Elisabeth Borg, vandløbsmedarbejder hos Haderslev Kommune
- Det politiske arbejde med aftalen i Haderslev Kommune ved borgmester Mads Skau og kommunalbestyrelsesmedlem Marie Skødt
- Landbrugets arbejde med aftalen ved næstformand Flemming Skov og miljø- og naturrådgiver Anne Katrine Thomsen hos Spiras

Aftale om Grønt et Danmark / Haderslev Kommune

Det Grønne Råd

Elisabeth Borg, Teknik og Klima, 6. marts



Aftale om et Grønt Danmark / Haderslev Kommune

Højt ambitionsniveau



Reduktion af 13.780 ton kvælstof
Haderslev Kommune: 5,4 % - 740 ton
kvælstof ~ca. 8.000-12.000 ha)



140.000 ha lavbundsjorder i 2030
Haderslev Kommune: 1,0 % - 1.428 ha



20 pct. beskyttet natur



250.000 ha ny skov i 2045
?? ha
Haderslev Kommune Klimaplan:
1.080 ha + 3.000 ha

Virkemidler i omlægningsplanerne

OMLÆGNINGSPLANERNE

Udtagningsindsats
140.000 hektar

Kvælstofindsats ton N i
VP 3 II

Skovindsats
250.000 hektar

Lavbundsprojekter (inkl. randarealer)

Permanent ekstensivering

Vådområder

Minivådområder

Skovrejsning

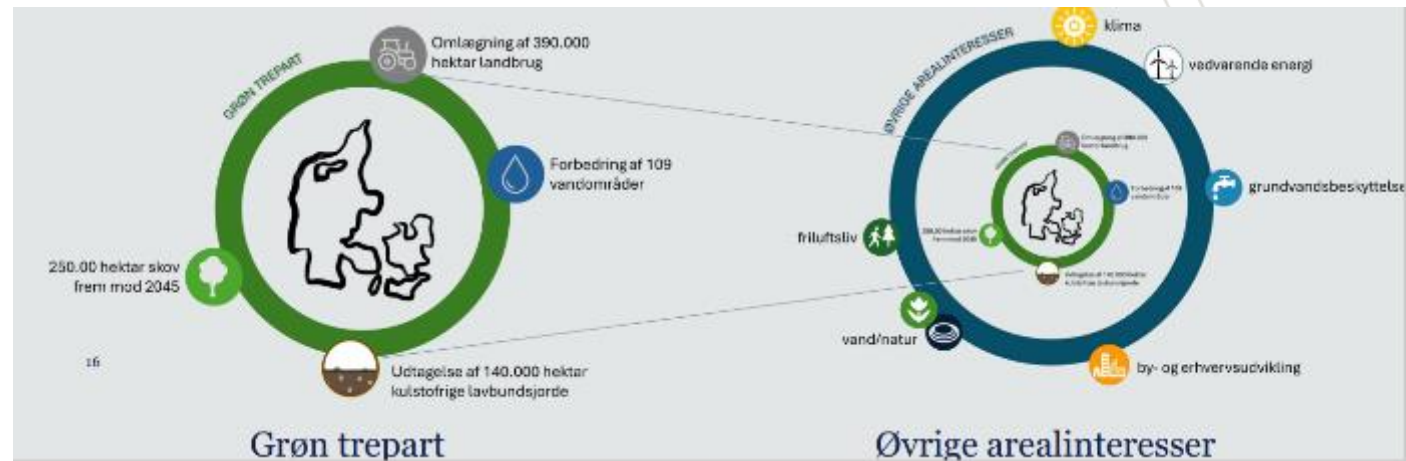
Synergier

Natur
Drikkevand
Klima-
tilpasning
Friluftsliv
mm.



Kommunernes opgave

- 1) Udarbejde dynamiske omlægningsplaner **i 2025** og sammentænke med øvrig kommunal planlægning
- 2) Opsøgende arbejde og arbejde aktivt for realisering af arealomlægningsprojekter. Gennemført **i 2030**.



Lokale Treparter

Haderslev Kommune er med i tre lokale treparter:

Lillebælt-Jylland

(Vejle Kommune)

Vadehavet

(Vejen Kommune)

Vidå-Kruså

(Aabenraa Kommune)



Hovedelementer i tidsplanen for 2025

December 2024

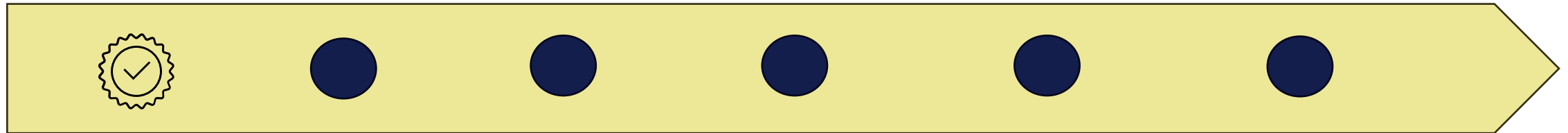
- VP3 II sendes i høring

Februar 2025

- Formands- og sekretariatskommuner er udpeget.
- De lokale treparter er nedsat.

Juli 2025

- De første skitseprojekter er oprettet i MARS.



Januar 2025

- Startpakke til kommunerne og de lokale treparter.
- IT-værktøjet MARS til omlægningsplaner lanceres 29/1. Derefter opstartsmøder.

Foråret 2025

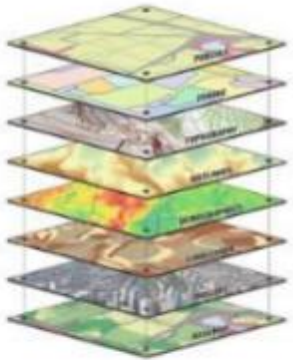
- Opdateret retentionskort og braklægningspunkt lægges i MARS.

November/December 2025

- Omlægningsplanerne principvedtages i kommunalbestyrelserne.

Omlægningsplaner – udviklingsprincip

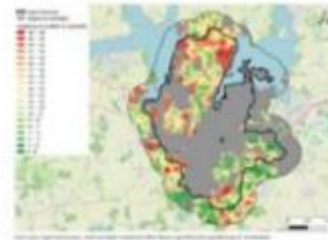
1. KORTLÆGNING



2. VISION, STRATEGI OG MÅLSÆTNINGER



3. ANALYSE (POTENTIALEKORT)



4. PLAN OG IMPLEMENTERING



Dynamisk omlægningsplan



Omlægningsplanen skal altid indeholde aktuelle projekter, der lever op til de krav, der er sat til de 23 lokale treparter / 108 delvandoplande / 98 kommuner

Dvs. en delmængde af:



Reduktion af 13.780 ton kvælstof
Haderslev Kommune 5%



140.000 ha lavbundsjord i 2030
Haderslev Kommune 1%



250.000 ha ny skov i 2045

Virkemidler i omlægningsplanerne

OMLÆGNINGSPLANERNE

Udtagningsindsats
140.000 hektar

Kvælstofindsats ton N i
VP 3 II

Skovindsats
250.000 hektar

Synergier

Lavbundsprojekter (inkl. randarealer)

Permanent ekstensivering

Vådområder

Minivådområder

Skovrejsning

Igangværende
projekter på
ca. 1.250 ha

Mål i 2030
ca. 12.000 ha

Natur
Drikkevand
Klima-
tilpasning
Friluftsliv
mm.



§17, stk. 4

Fremtidens Vand og Klima

Formål:

"Udvalget skal sikre, at arbejdet for et rent vandmiljø i Fjord og Dam løses agilt og fleksibelt, således vi hurtigst muligt omsætter visioner og løsningsforslag til handling"

Oplæg ved borgmester Mads Skau

6. Marts, Det Grønne Råd

Lokalt baseret vej til godt vandmiljø og konkurrencedygtigt landbrug

Overordnet formål

Projektets formål er at udvikle "state of the art" værktøjer og metoder til understøttelse af en lokalt baseret vej til godt vandmiljø og et konkurrencedygtigt landbrug. Disse metoder skal tilgodese den efterspørgsel, som ses mange steder i landet, hvor landbrug, kommuner og interessenter søger efter metoder og værktøjer til i samarbejde, at udforme og implementere lokalt tilpassede løsninger hen mod god økologisk tilstand i vandmiljøet og et fortsat konkurrencedygtigt landbrug.

Lokalt baseret vej til godt vandmiljø og konkurrencedygtigt landbrug



SEGES
INNOVATION



Danmarks
Naturfredningsforening



spiras 

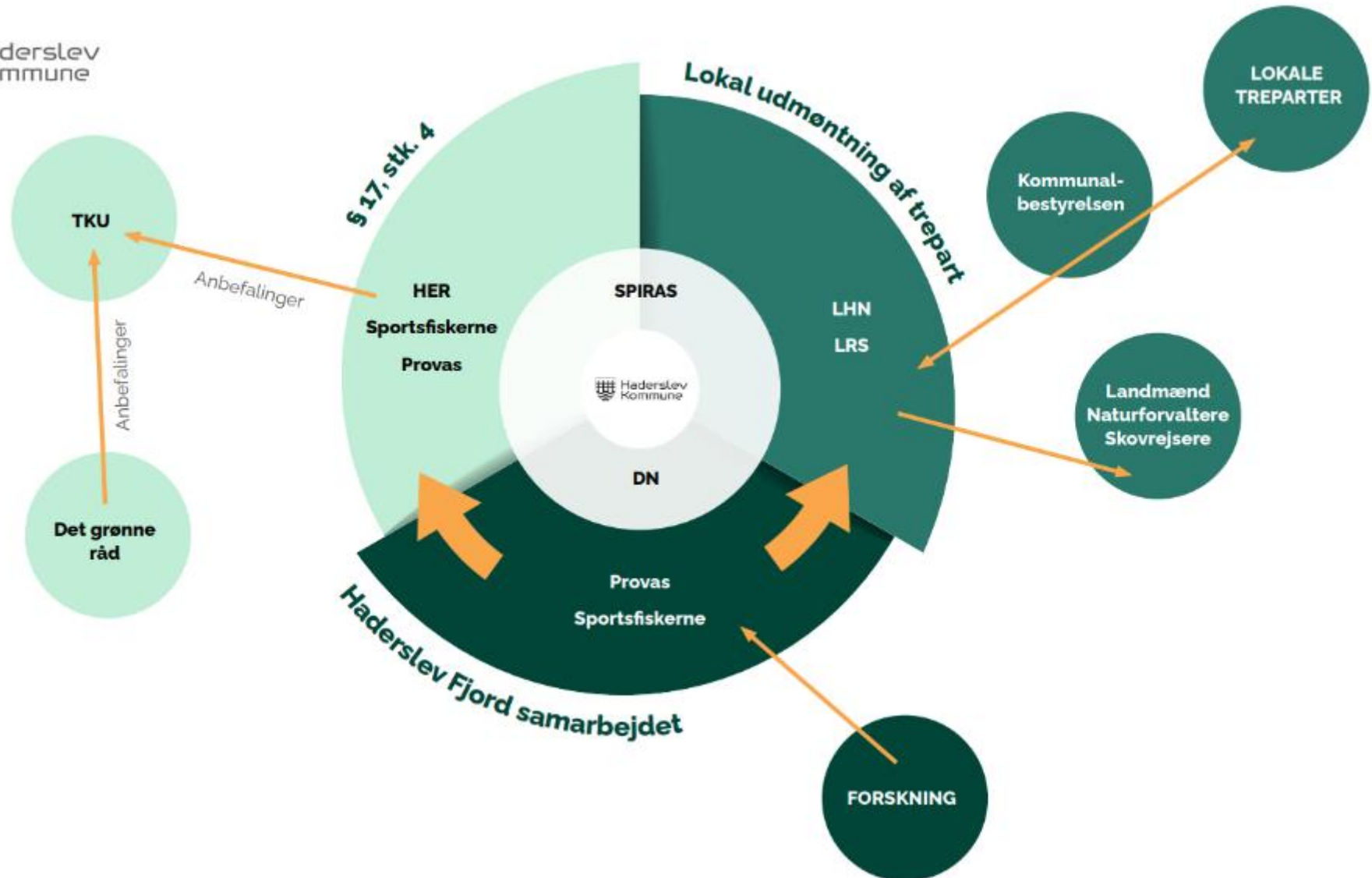


SDU 
University of
Southern Denmark

Arbejdspakker

- 1) Oplandsmodel – udvikling og demonstration (AU, SEGES)
- 2) Sø-undersøgelser – udvikling og demonstration (SDU)
- 3) Fjordmodel – udvikling og demonstration (Longline Environment)
- 4) Monitering og datatransparens, (SDU, SEGES, Marine Science & Consulting ApS)
- 5) Optimeret lokalt samarbejde (SEGES og lokale aktører)
- 6) Økonomisk beregningsmodel (SEGES)

Samarbejdsrelationer



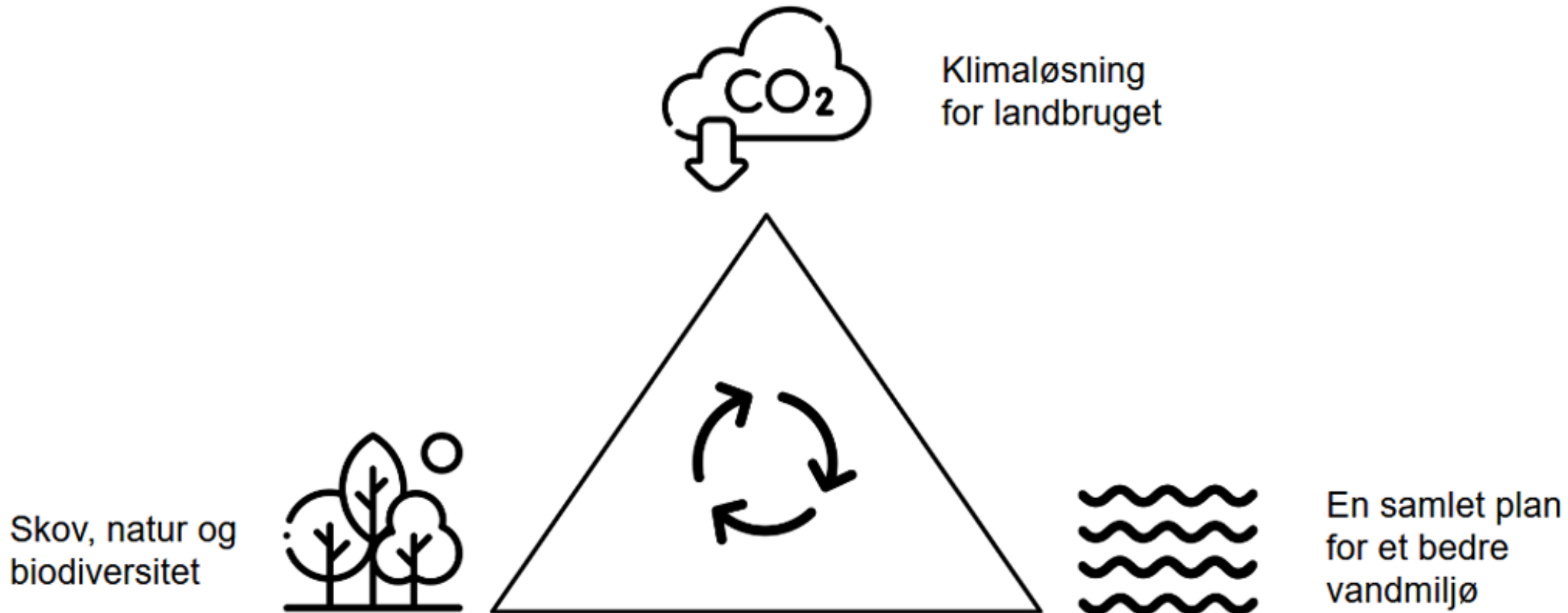
Oplæg til møde i Det Grønne Råd Spiras rolle i Den Grønne Trepert

6 . marts 2025

Hvorfor vi kan være tilfredse med aftalen

- Investeringer fra den danske stat (40 mia. kr.) og Novo Nordisk (10 mia. kr.)
- 60 procent bundfradrag → Muligt for den mest klimaeffektive landmand at undgå CO₂e-afgiften hvilket er formålet med en afgift.
- Arealomlægning skal foretages lokalt → Baseret på frivillighed og fuld kompensation til grundejere for værditab
- Aftalen skaber stabilitet og klarhed omkring rammevilkårene for landbruget og fødevareindustrien

Hovedelementerne i aftalen



Mixerpulten



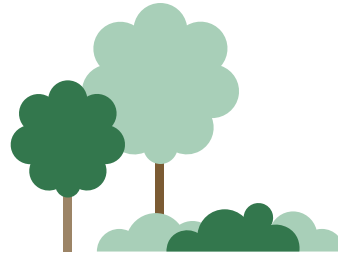
Klima
(CO₂-afgift)



Drikkevand



Natur og
biodiversitet



Skov



Vandplaner



Plads til fødevarer-
produktion



Samarbejde på det politiske niveau

- **Lokale grønne treparter**

Lillebælt Jylland, Søren Lausten, Spiras og Lars Schmidt, Spiras

Vadehavet, Stine Bundgaard, Sagro og Kaare Andersen, Jysk landboforening

Vidå-Kruså, Bo Bejer, Spiras og Anders Sørensen, Sønderjysk Familielandbrug

Opgave: skal fastsætte principper for placering og valg af virkemidler på og omkring landbrugsarealer i samarbejde med kommuner, landboorganisationer, lokale naturforeninger og Naturstyrelsen.





**Søren
Laustsen**
Spiras



**Lars
Schmidt**
Spiras





**Kaare
Andersen**
Jysk
Landboforening



**Stine
Bundgaard**
Sagro





**Bo
Bejer
Spiras**



**Anders Friis
Sørensen**
Sønderjysk
Familielandbrug



SPIRAS SAMARBEJDER OM MANGE TING

Haderslev Fjord samarbejdet

- Samarbejde om beregninger og monitorering, en bedre forståelse og mere målrettet indsats for at forbedre fjordens tilstand
- Deltager i §17 stk. 4 udvalget
- Samarbejder om hotspot analyser, for at finde de rigtige og kloge arealer at udtage

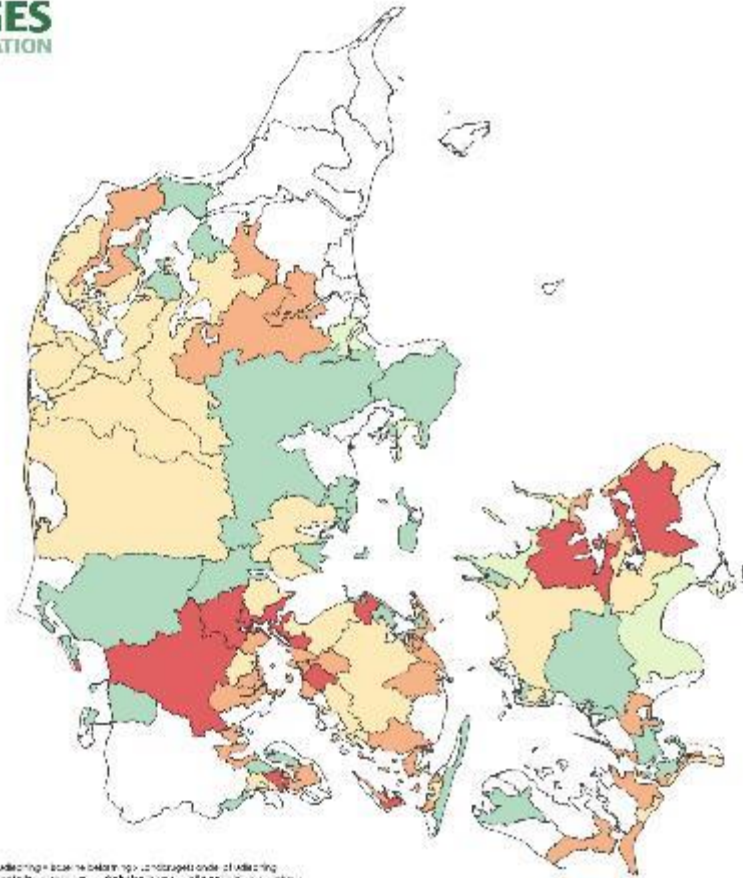
Kystvandråd : (ansøges)

Kan anbefale andre indsatser end kun reduktion af kvælstof
f.eks. fosforreduktion, plantning af ålegræs mm.

Kystvandrådernes rolle er at rådgive kommuner og de lokale treparter
ved at bidrage med viden om lokale virkemidler og analyser, der kan
understøtte den lokale indsats for sundere kystvand

KRAV TIL LANDBRUGET OM REDUCERET UDVASKNING PT.

SEGES
INNOVATION



Second Opinion (Scenario 1)
Ændring i kvælstof til reduktion af landbrugsdrivningsudledning

- Over 80 %
- 60 til 80 %
- 40 til 60 %
- 20 til 40 %
- 1 til 20 %
- Uændret

Udledning af kvælstof fra landbruget i Danmark i 2020 og 2030
Beregnet ud fra de seneste tilgængelige data og de seneste tilgængelige data
Kilde: SEGES INNOVATION, 2020

100 km

Samarbejde på Tekniker niveau

Udtagningskonsulenter

- Teknikergrupper under Lokale grønne treparter
 - Lillebælt Jylland, Vadehavet, Vidå-Kruså

Udtagningskonsulenter i flere rådgivningscentre – vi er alle kollegaer her.

- "Lokale" Lokale Grønne treparter
 - samarbejde med kommunerne om omlægningsplanerne
 - Dialog med lodsejerne





Niels Ole Præstbro



Aksel Ravn



Mette Skade



Anne Katrine Thomsen



Mads Alnor



Peter Aalykke Jensen



Britt Bjerre Paulsen





Ekstensivering
Ca. 20 kg N/ha



Skovrejsning
Ca. 20 kg N/ha



Lavbundsprojekter
40 kg N/ha



Vådområder
90 kg N/ha



Minivådområder
485 kg N/ha

3. Vedligeholdelse af vandløb i Haderslev Kommune

Orientering om arbejdet med vedligeholdelse af vandløb, efterfulgt af en drøftelse i Det Grønne Råd. Der vil være oplæg om:

- Lovmæssige rammer, vandløbsregulativer mv. ved Kristina Møberg Jensen, markedschef hos WSP
- Vigtigheden af at have god miljøkvalitet i vandløbene, så der er gode levesteder for fisk ved Jan Sylvester, sportsfiskerne
- Vedligeholdelse af vandløbene i kommunen ved næstformand Flemming Skov og miljø- og naturrådgiver Anne Katrine Thomsen fra Spiras



WSP

**Regulativrevision
Haderslev Kommune
6-3-2025**



Hvem er WSP?

WSP:

- Tidligere Orbicon som var en del af Hedeselskabet.
- Solgt i sep. 2019 til det internationale rådgiverfirma WSP.
- 66.000 medarbejder i hele verden
- Ca. 375 ansatte i DK
- Specialister indenfor vandmiljø, naturgenopretning, spildevandsplanlægning, byplanlægning, forsyning, byggeri og klimatilpasning.

36

Og hvem er jeg:

- Kristina Møberg Jensen
- Civilingeniør
- 18 års erfaring i vandløbsadministration
- Kristina.M.Jensen@wsp.com
- Tlf. 21 68 16 31



Dagsorden

Hvad er et vandløbsregulativ?

Hvad er lovgrundlaget?

Proces for regulativrevision

Muligheder i en regulativrevision?

Vedligeholdelse af vandløb herunder
erfaringer fra grødeskæringsforsøget i
Assens

37



Hvad indeholder et regulativ og
hvad er lovgrundlaget

wsp.com

Hvad er et regulativ?

- Et regulativet er et retsgyldigt dokument
- Beskriver administrationsgrundlaget for et vandløb
- Beskriver og fastsætter bestemmelser om bl.a.
 - Fastlægger vandløbets form (skikkelse) eller evne til at føre vand (vandføringsevne).
 - Hvornår der udføres tilsyn, hvordan man kontrollere regulativet.
 - Hvordan skal vandløbet vedligeholdes – hvordan skal grøden skæres og hvornår og hvordan må man oprense.
- De regulativmæssige bestemmelser anvendes også i andre myndighedsopgaver f.eks. udledningstilladelser og indgår også i klimaprojekter.



Lovgrundlag

Vandløbsloven

§ 1. Ved denne lov tilstræbes at sikre, at vandløb kan benyttes til afledning af vand, navnlig overfladevand, spildevand og drænvand.

Stk. 2. Fastsættelse og gennemførelse af foranstaltninger efter loven skal ske under hensyntagen til de miljømæssige krav til vandløbskvaliteten, som fastsættes i henhold til anden lovgivning.

Naturbeskyttelsesloven

§ 3 regulerer adgangen til at foretage ændringer af tilstanden i § 3-udpegede vandløb og naturtyper

Lovgrundlag – der også har indflydelse på regulativerne

EU's vandrammedirektiv (vandområdeplanerne)

- EU's vandrammedirektiv skal beskytte vandmiljøet i alle EU lande og fastsætter **miljømål** i vandløbene
- Formålet med vandområdeplanerne er at opnå:
 - Bedre tilstand i vandløb ved at forbedre de fysiske forhold
 - Bedre tilstand i fjorde og ved kyster ved at reducere udledning af kvælstof
 - Bedre tilstand i søer ved at reducere udledningen for fosfor
 - Bedre tilstand i vandløb og søer ved at reducere forureningen fra f.eks. hjem uden kloak, renseanlæg og kloakoverløb.

Habitatbekendtgørelsen

§ 2 Bekendtgørelsen fastsætter bindende forskrifter for myndighederne om planlægning og administration for at sikre, at forbuddet mod at beskadige eller ødelægge yngle- og rasteområder for dyrearter og den strenge beskyttelse af plantearter (i iht. artikel 12 og 13) efterkommes (Natura2000 og Bilag 4 arter).

Hvad indeholder et regulativ?

Fællesbestemmelser

Overordnede bestemmelser der gælder for alle vandløb i kommunen f.eks.:

- Beskrivelse af vandløbet, kort, kendelser og afgørelser
- Administrative bestemmelser – hvem er vandløbsmyndighed, vedligeholdelse af bygværker m.m.
- Bredejerbestemmelser - arbejdsbælter, hegning, kreaturvanding og vandindvinding
- Drænudløb og rørledninger og tilsyn
- Overordnede beskrivelser af vedligeholdelsen – grødeskæringsmetoder, kontrol og oprensning.



Særbestemmelser

Bestemmelser der gælder for det enkelte vandløb f.eks.:

- Vandløbets miljømål og tilstand
- Beskrivelse af vandløbets skikkelse eller vandføringsevne
- Tabeller med bygværker, tilløb, skalapæle m.m.
- Konkrete bestemmelser om grødeskæring – metode og termin.
- Evt. afvigelser fra fællesbestemmelser
- Bilag og redegørelse for regulativ

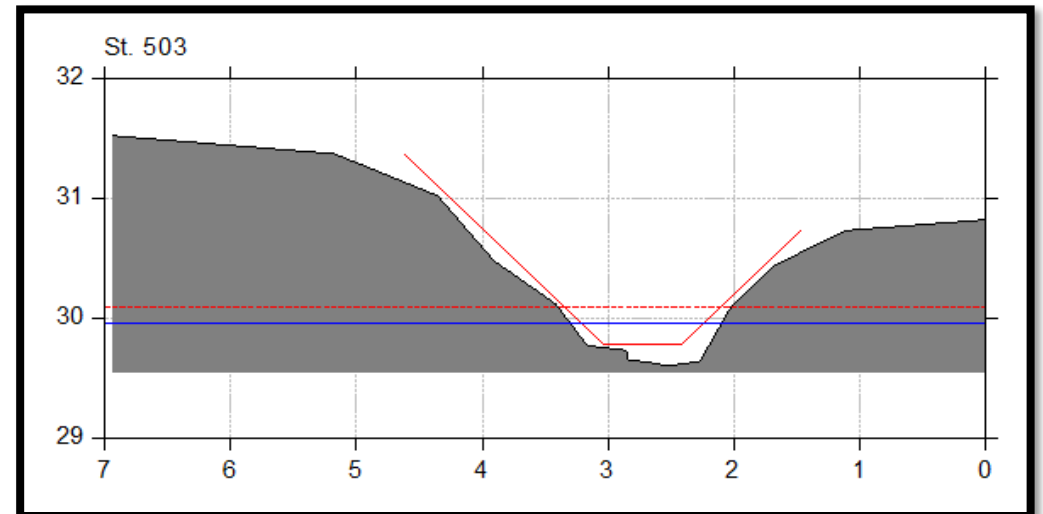
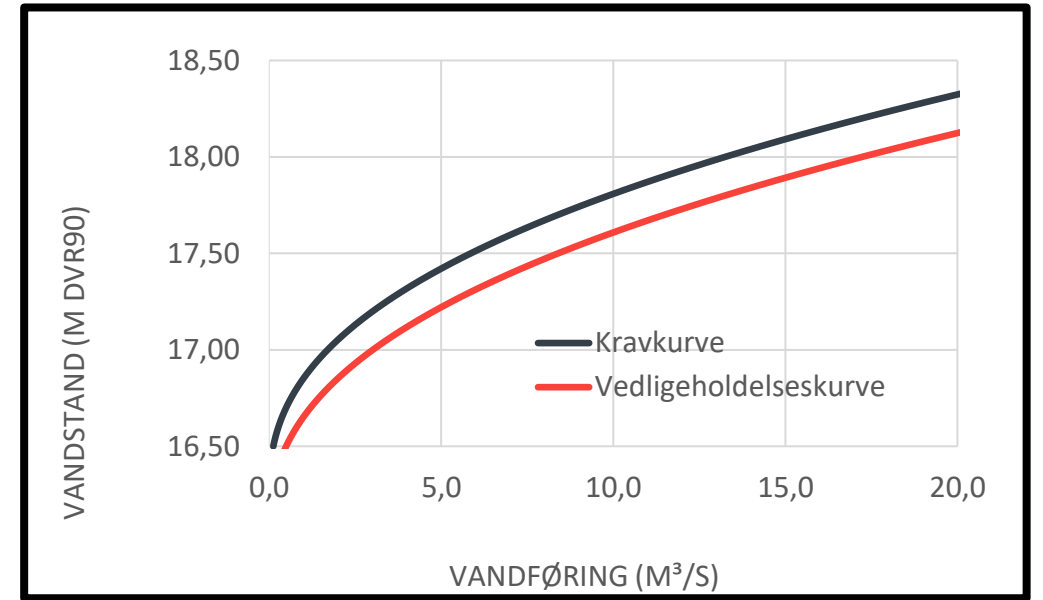
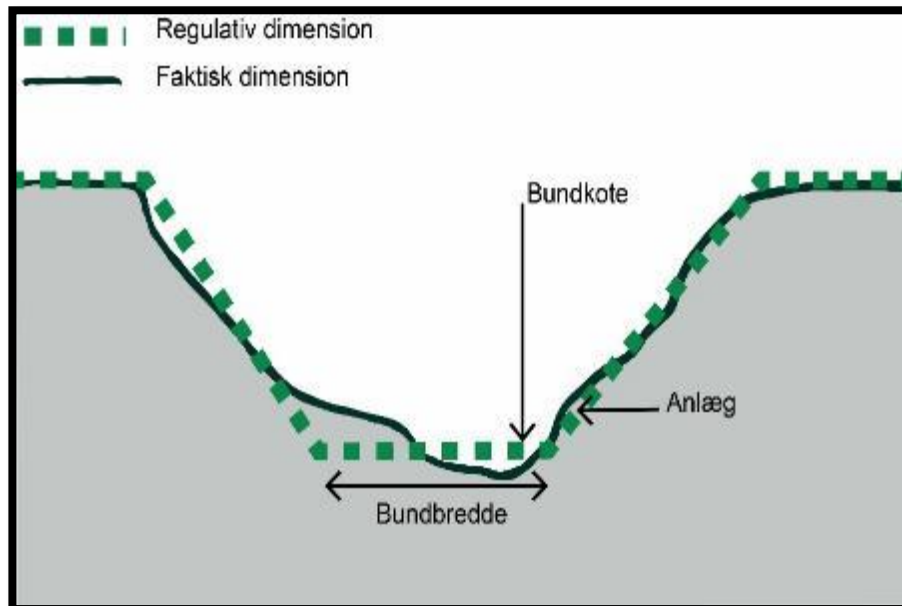
Regulativtyper

Regulativer skal beskrive krav til skikkelse eller vandføringsevne


De tre mest brugte:

- QH regulativer
- Teoretisk skikkelse
- Geometrisk skikkelse/Fast skikkelse

43



Regulativtyper og deres mulighed for formudvikling



| Stor mulighed for formudvikling | Regulativtyper |
|----------------------------------|---|
| | <ul style="list-style-type: none">• Naturvandløb – ingen krav, ingen kontrol |
| | <ul style="list-style-type: none">• QH-regulativ |
| | <ul style="list-style-type: none">• Teoretisk skikkelse, kontrol ved 1 større kontrolafstrømning (med. maks.) |
| | <ul style="list-style-type: none">• Teoretisk skikkelse, kontrol ved 2 kontrolafstrømninger |
| Lille mulighed for formudvikling | <ul style="list-style-type: none">• Fast geometrisk skikkelse |

Naturvandløb er dog ikke en lovlig regulativtype!

Afvejning af de afvandingsmæssige interesser og natur- og miljø interesser

wsp.com

Afvejning af afvanding og miljø?

Afvanding og miljø vejer lige højt jf. vandløbsloven og vandløbsloven sætter en ramme for at opfylde målene.

Vandområdeplanerne fastsætter miljømålene, som skal opnås i alle de målsatte vandløb uagtet om der er overvejende afvandings- eller miljømæssige interesser.

Vandløbsregulativer må ikke være **til hinder for** at opnå miljømålene.

Vandløbsregulativer skal miljøvurderes, hvis det er målsatte vandløb evt. kun screenes, hvis de ikke er målsat.

Vandløb der ligger i et Natura2000 område udløses som minimum væsentlighedsvurdering evt. fuld miljø-og habitatkonsekvensvurdering.

Vandløb og vandløbsnære arealer, der er §3 beskyttet må ikke påvirkes negativt f.eks. ved en oprensning.

Tendensen er derfor, at miljø vejer højere end afvanding i mange vandløb!

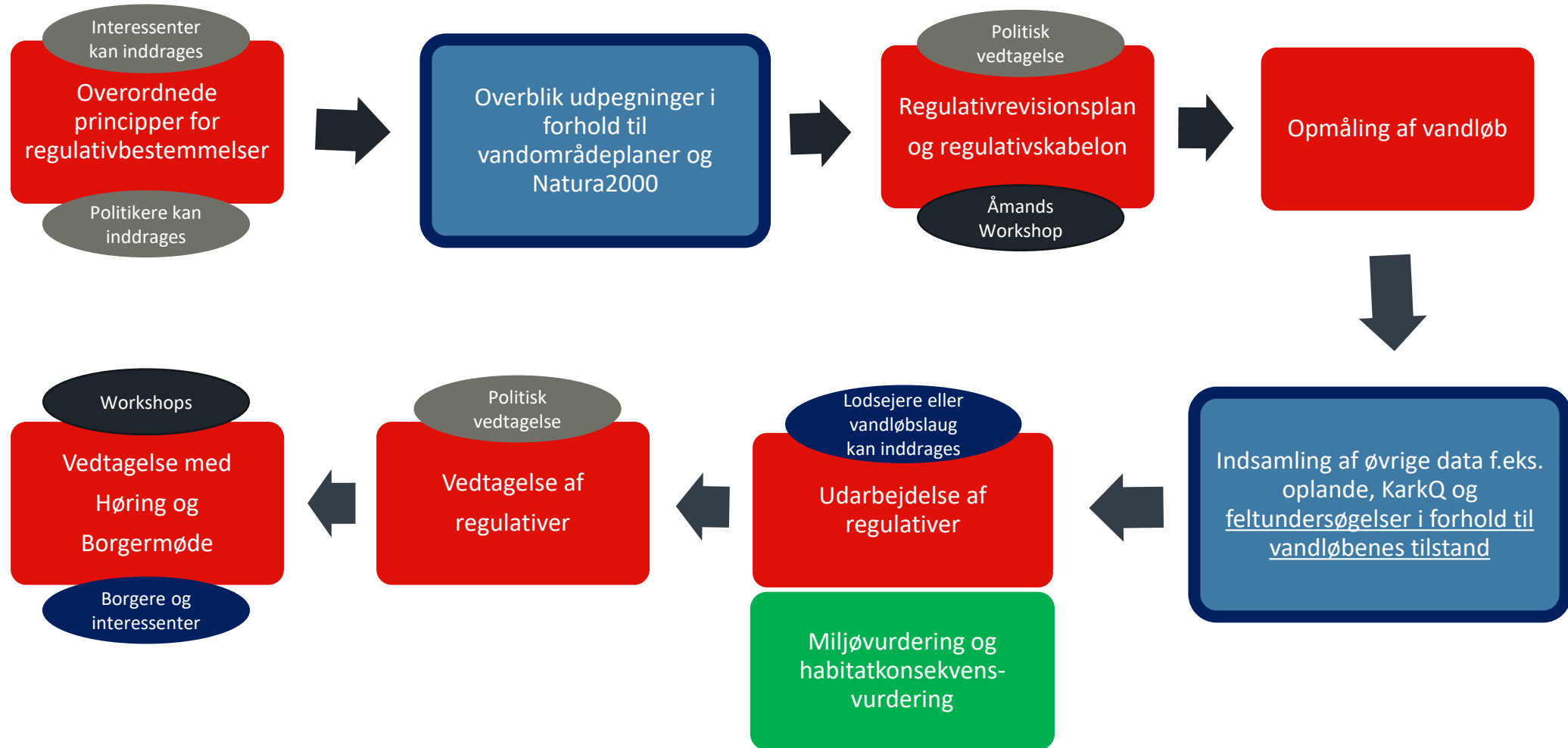


Proces

wsp.com

wsp

Proces for regulativrevision



Muligheder i forbindelse med regulativrevision?

wsp.com

Muligheder i forbindelse med regulativrevision?

– Omklassificering

- Inden regulativrevision er det en god idé at tænke over om der er offentlige vandløb, der skal omklassificeres til private vandløb - eller private vandløb der skal omklassificeres til offentlige vandløb.

– Fastlæggelse af proces og fremtidig kommunikation

- Hvornår, hvordan og hvor meget vil man inddrage interessenter og lodsejere i regulativrevisionen?
- Hvornår og hvordan skal myndighederne kommunikere m. lodsejerne ift. f.eks. vedligeholdelse (grødeskæring)

– Valg af regulativtype

- De nye regulativer udarbejdes med udgangspunkt i gældende regulativer, men der er mulighed for at vælge en anden regulativtype
- Godkendte reguleringsprojekter, vandplansprojekter og vådområdeprojekter samt evt. tillægsregulativer skal indarbejdes i det nye regulativ.

Muligheder i forbindelse med regulativrevision?

– Kontrol og oprensning

- Klare bestemmelser om kontrol oprensning giver tryghed for lodsejer og myndighed
- Hvor tit og hvordan der kontrolleres (f.eks. kun ved høje afstrømninger v. teoretisk skikkelse)
- Hvornår man oprenser – husk, må ikke være til hinder for målopfyldelse, kan medfører §3 dispensation og evt. særskilt miljøvurdering!

– Vedligeholdelse af vandløbet

- Hvornår og med hvilken metode skal vandløbene vedligeholdes?
- Har den nuværende vedligeholdelse været tilfredsstillende ift. både miljø og afvanding?
- Hvordan kan vi vedligeholde så vi ikke er til hinder for målopfyldelse?
- Kan der endda arbejdes hen med at nå målopfyldelse (tilstandsændring)?
- Fastlæggelse af vedligeholdelsen efter behov afvanding afhængig af arealanvendelsen.

– Regulativrevision og Grøn Trepert?

- Ved regulativrevision samles op på al tilgængelig viden og hydrauliske parametre fastlægges
- Ådalsanalyser kan påvise konsekvenser for de vandløbsnære arealer ved ændret skikkelse/vandføringsevne eller vedligeholdelse, kan denne viden bruges i f.eks. Grøn Trepert til at udpege arealer, der skal tages ud af landbrugsdrift?

Muligheder i forbindelse med regulativrevision?

Regulering af vandløb

Eksisterende bestemmelser om skikkelse eller vandføringsevne til fordel for de afvandingsmæssige forhold kan **ikke** ændres gennem regulativrevision - Kræver forudgående **reguleringssag**

Reguleringsager rejses og betales oftest af de lodsejere der har gavn af reguleringen, men kommunen kan godt rejse og betale for en regulering.

Eksisterende bestemmelser om skikkelse eller vandføringsevne kan godt ændres såfremt vandløbets form/skikkelse har ændret sig **naturligt over mange år** (mere end 10 år), – dvs. uden reguleringsag (Standardregulativ for offentlige vandløb, jfr. Vandløbslovens §12, Cirkulærebeskrivelse, Miljøstyrelsen, den 20. juli 1984).

Vandløbsvedligeholdelse

wsp.com

Erfaringsopsamling

- Mange følelser når det handler om grødeskæring blandt både lodsejere, forvaltere, lystfiskere og biologer...
- Mange vandløb har endnu ikke nået målopfyldelse for vandplanter med de gense grødeskæringsmetoder (strømrendeskæring)
- De gense grødeskæringsmetoder opfylder heller ikke altid behovet for afvandingen – måske kun i en kort periode.
- Mange påstande, men manglende undersøgelse af om det virker?

I Assens forsøget stillede vi os selv følgende centrale spørgsmål:

1. Kan vi forbedre vandafledningen i vandløbet, når det regner meget og der er høje afstrømninger og dermed størst risiko for oversvømmelse af afgrøder på marker?
2. Kan vi bevare vandafledningen og skabe bedre miljø for planter, smådyr og fisk når det ikke regner meget og der er lave afstrømninger og dermed ingen risiko for at påvirke afgrøder på markerne?
3. Kan vi implementere en mere målrettet omkostningseffektiv grødeskæring?

Kan vi vha. vedligeholdelsen ændre vandløbets miljømæssige tilstand uden at gå på kompromis med afvandingen ?



Foto, Bjarne Moeslund, Holmehave Bæk

Metoden selektiv grødeskæring



SUMPLANTER:

Pindsvineknop
Tagrør
Rørgræs
Høj sødgræs
Dunhammer
Lådden dueurt
Brøndkarse

REDSKABER:

- Sumpplanter fjernes med 'pincetgreb' eller rykkes op med hånd i vandløb. Såfremt dette ikke er muligt skæres de.
- Kant skæres med mejekurv eller le.

TIDSPUNKT:

- Tidlig: slut juni, midt august (som beskrevet i regulativer).
- Sen: slut juli, oktober.

1. Selektiv skæring hvor stivstænglede planter fjernes fra vandløbets bund.
2. Selektiv skæring som nr. 1, men hvor vegetationen ca. 2 m op af brinkerne også skæres, for forbedring af lysforhold på bunden.

Begge metoder blev anvendt ved en tidlig og en sen skæring.

Sumpplanter blev rykket op med pincet eller hånd år 1. Pincet blev anvendt og i noget mindre grad de efterfølgende år.

På 5 strækninger blev der forsat slået i strømrender som hidtil.

Overvågning af forsøgenes effekter på vandføring, vandløbsprofil og miljøtilstand

65 forsøgsstrækninger á 150-250 meter

- Årlige opmålinger af alle 65 forsøgsstrækninger heraf 5 kontrolstrækninger (2019-2022)
- Kontinuerlig online registrering af vandstanden på alle 65 forsøgsstrækninger
- Måling af vandføring på 15 forsøgsstrækninger
- Beregning af vandføring på 50 forsøgsstrækninger ved oplandskorrektion
- Tidsserier af vandstand og vandføring på alle 65 forsøgsstrækninger gennem hele forsøgsperioden
- Bedømmelse hvert år af den økologiske tilstand for
 - Vandløbsplanterne ved brug af Dansk Vandløbsplante Indeks
 - Smådyrene ved brug af Dansk vandløbsfauna Indeks
 - Fiskene ved brug af Dansk Fiskeindeks/Ørredindeks
 - Den fysiske tilstand ved brug af Dansk Fysisk Indeks
- Opmåling af tværprofiler samme sted i vandløbet hvert år i perioden 2019-2023



Opsummering – hvad har vi fået ud af projektet?

- Projektet viser, at vi kan opnå en forbedring af de miljømæssige forhold ved at ændre på grødeskæringen uden at forværring af vandafledningen eller ændring af vandløbets skikkelse
- Der har været god dialog omkring grødeskæringsforsøget og lodsejerne har været positive over for metoden, hvilket styrker det gode samarbejde.
- Åmændenes og vandløbsfolkenes viden om vandløbene bruges på en bedre måde – det er ikke "som vi plejer"!
- Resultaterne er dokumenteret ved faktiske målinger ikke beregninger!
- **MEN ændringen vil tage tid – vi løfter vandløbet fra en fastlåst og dårlig tilstand over i en mere dynamisk tilstand med potentiale for bedre økologisk tilstand**



o, WSP, Lindved Å

Vandløbsregulativet – vejen til implementering af selektiv grødeskæring



Foto: WSP, Vindige Å

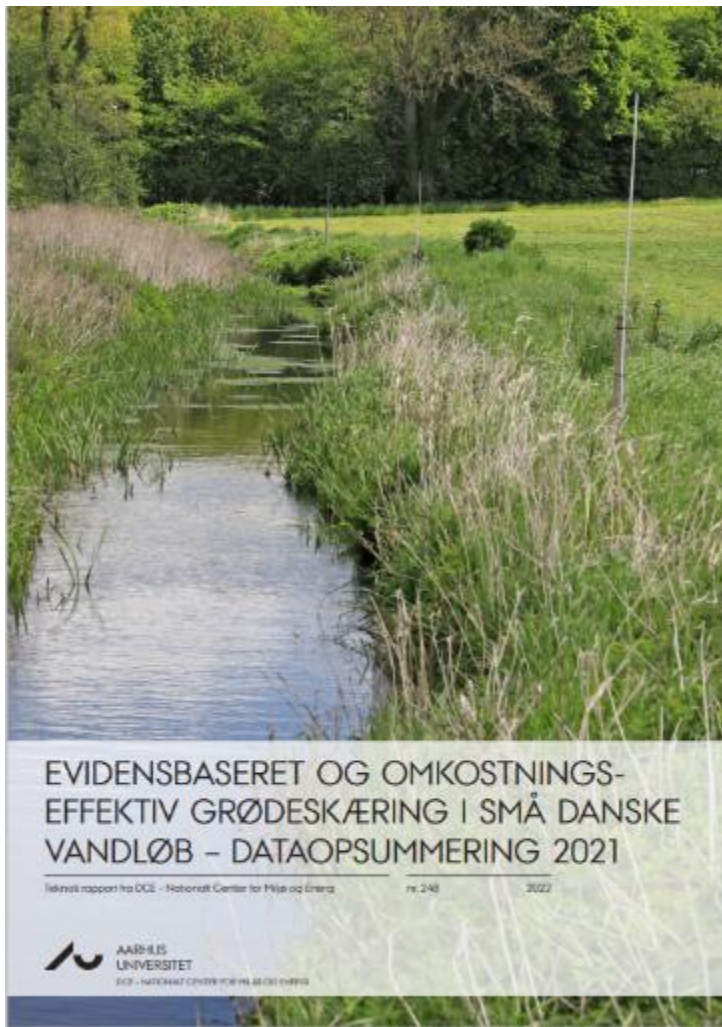
- Da vi arbejder med tilstandsændring – **kan vi ikke bare gøre som vi plejer!**
- Der er derfor øget behov for en **mere fleksibel tilgang til grødeskæring** i praksis og dermed i regulativerne, der er afhængig af;
 - Vejret (våde og tørre år)
 - Pludselig ændring i grødeskæringssammensætning
 - At man ikke kan/må bruge pincet hvert år
 - At grødeskæringssæsonen skal hænge sammen tidsmæssigt rent praktisk.
- Formuleringerne i regulativet er derfor vigtige, især hvis der opstår splid om vedligeholdelsen.
- Dette stiller øget krav til;
 - Vandløbsmedarbejderens viden om vandløbene
 - Åmandens viden om vandplanter og grødeskæringsmetoder
 - En god og åben kommunikation mellem myndighed og lodsejere med fælles afsæt i at få det bedste ud af grødeskæringen ift. både vandafledning og miljø!
- Kommunen skal dokumentere, at der er skåret grøde iht. regulativets bestemmelser (klagenævnet), hvordan kan vi gøre det?

De fremtidige vandløbsregulativer - hvad arbejder vi med?



Foto: Dalgas

- En grundig analyse af enkelte vandløbsstrækninger ved fastlæggelse af fremtidig vedligeholdelse ift. blandt andet;
 - Arealanvendelse – intensivt landbrug, skov, natur?
 - Faldforhold
 - Åmandens arbejdsmiljø – blød eller fast bund, dybt nedskåret?
 - Sammensætning af vandplanter (sumpplanter?)
 - Åmandens erfaringer
- Fastlæggelse af vandløbstypologi, og dermed grødeskæringstermin og metode for de enkelte typologier, med baggrund i ovenstående vurdering - herved sikres en omkostningseffektiv grødeskæring
- Beskrivelse af vandløbsvedligeholdelsen i regulativet – sikring af et godt administrationsgrundlag.
- Nye dokumentationsmetoder
- Bedre uddannelse til åmænd og vandløbsmedarbejdere



Læs mere i Vand & Jord 4,
december 2024

[Seneste nummer -
Fagtidsskriftet Vand & Jord](#)

Læs hele rapporten om
forsøget på au.dk;

[Evidensbaseret og
omkostningseffektiv
grødeskæring i små danske
vandløb - dataopsummering
2021](#)



wsp

Tak!

wsp.com

Jan K. Sylvester
Thomas S. Bojsen

Ribe Å Samarbejdsudvalg

Repræsenterer omkring 2500 medlemmer

Jan K. Sylvester
Thomas S. Bojsen

Ribe Å Samarbejdsudvalg

Repræsenterer omkring 2500 medlemmer

Gram Slot

Jels Fiskeforening

Gels Å
sammenslutningen

Konsortiet
Ribe Vester å

Sønderjysk
Sportsfisker forening

The Big Five

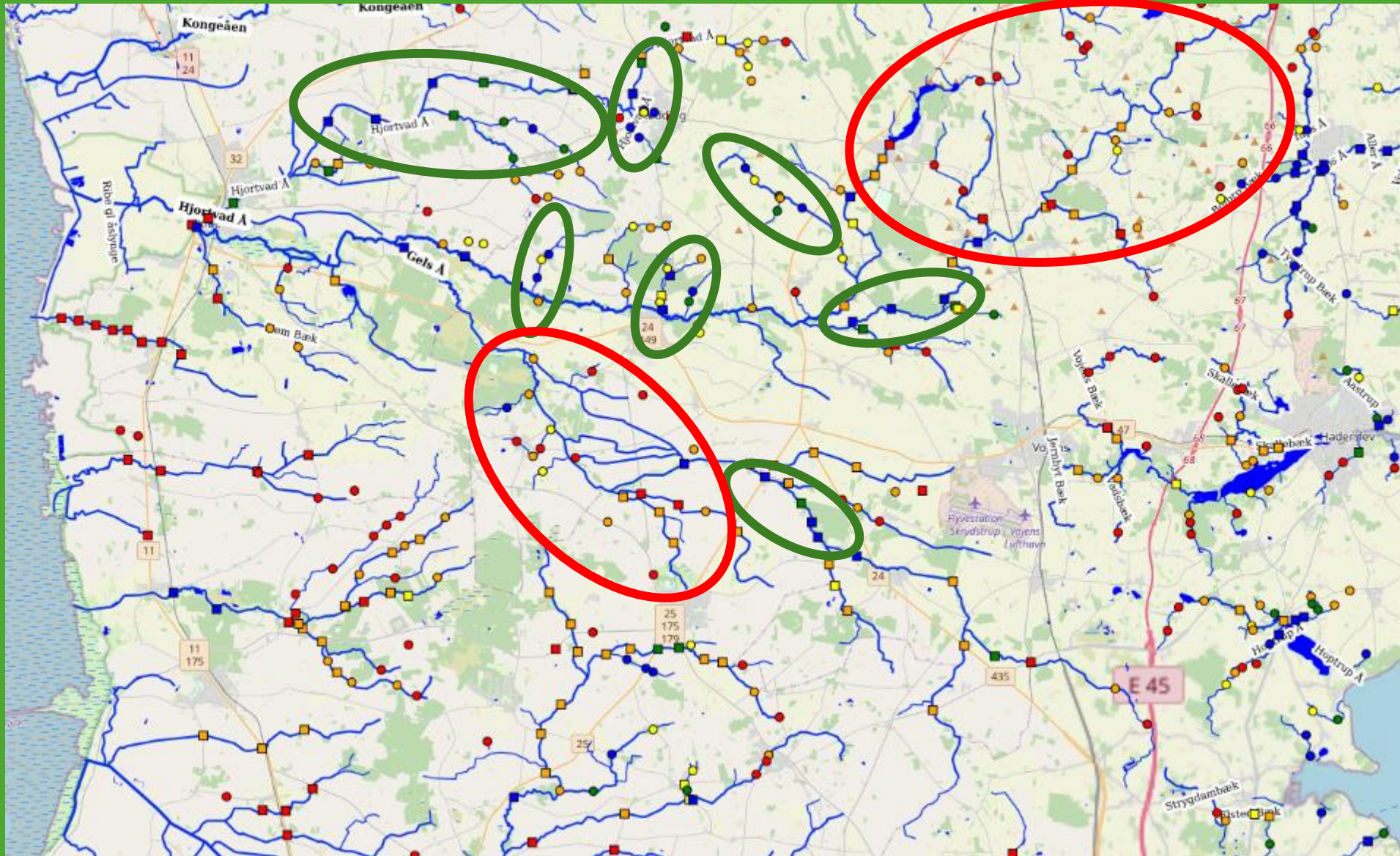
Nørre Å Konsortiet

Vandplejegruppen Ribe Å SU

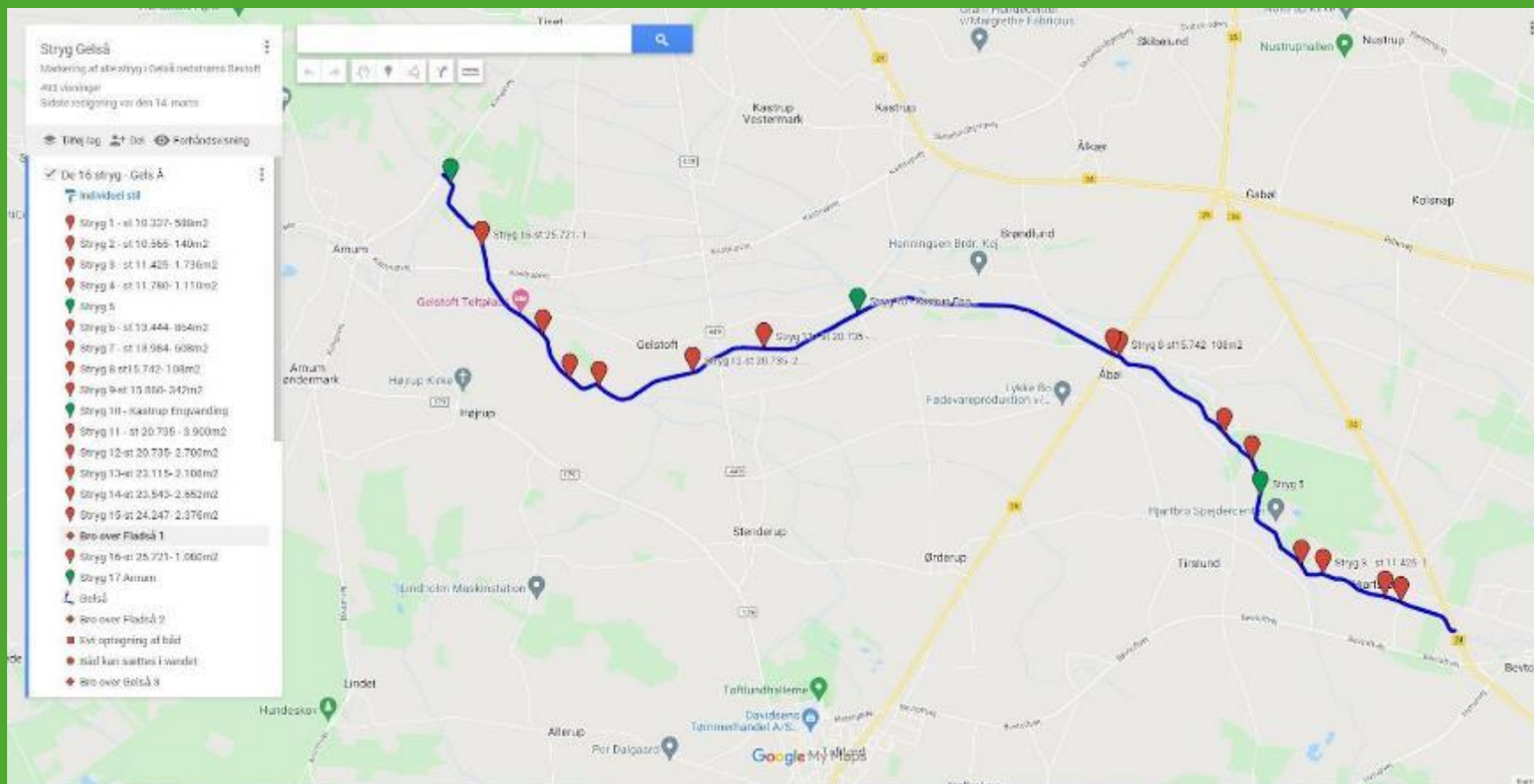
- Indgå i konstruktiv dialog med kommuner, lodsejere og andre interessenter.
- Udarbejdelse og udvikling af projekter til forbedring af gyde og opvækstforhold – herunder give input til projekter kommunen ønsker gennemført grundet samfundsmæssige udfordringer.
- Effektivisering af projekter i samarbejde med kommuner.
- Vedligehold af eksisterende gyde- og opvækstsikrende tiltag og installationer, herunder besigtigelser af, sandfang og grusudlægninger, samt fjernelse af naturlige blokeringer

Citat – DTU AQUA:

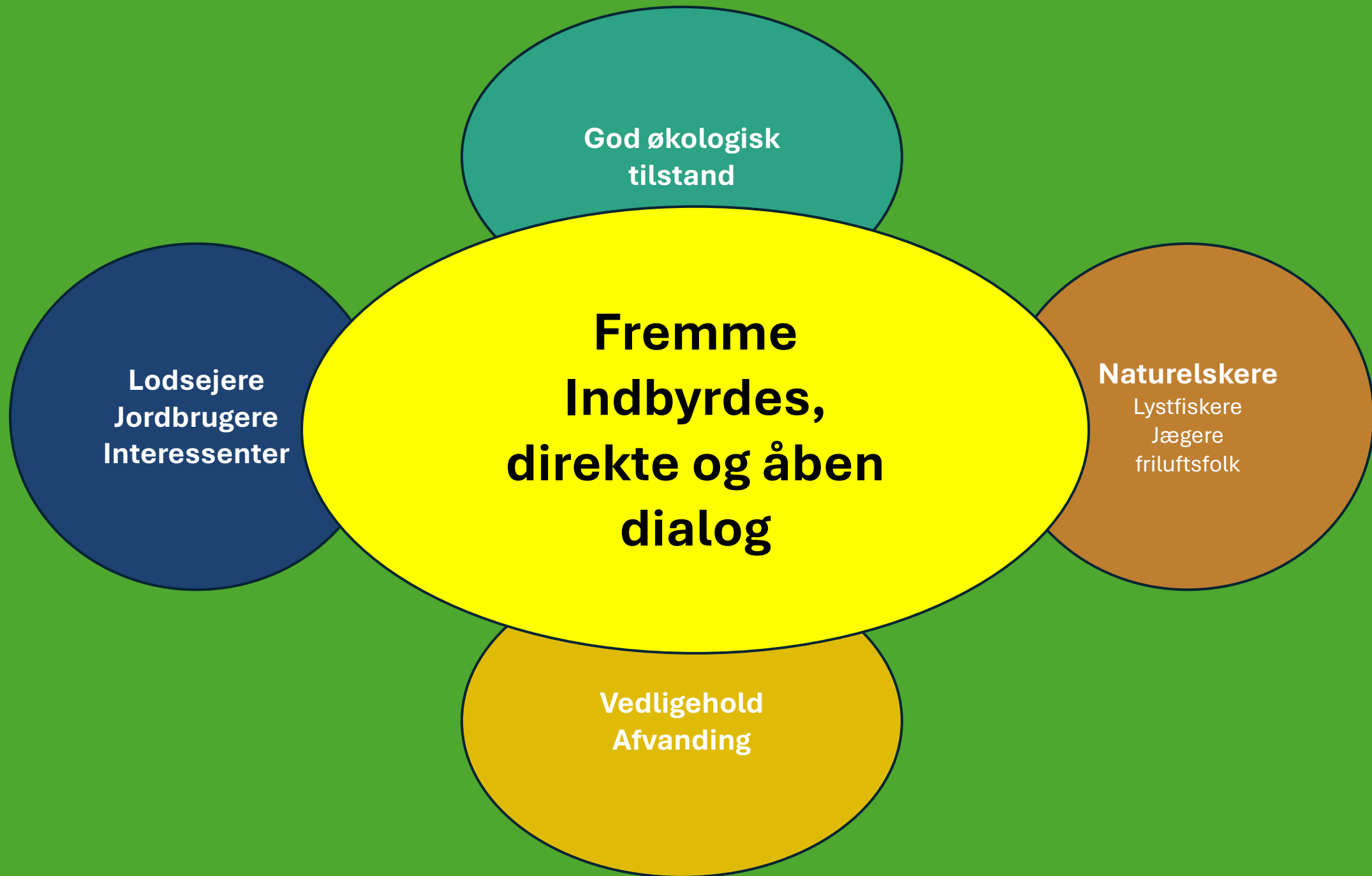
I har det vandløb med det største potentiale for at blive det markant bedste ørred og laksevandløb i hele DK



Stryg i Gels Å



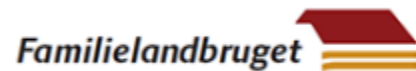
Mellem 26.000 og 39.000 m² gydemuligheder





SØNDERJYSKE VANDLØB

Møde i Det Grønne Råd
Haderslev Kommune
6. marts 2025



Vandløbssamarbejde i Sønderjylland

- Samarbejde mellem LHN, Sønderjysk Familielandbrug og Spiras (tidligere LandboSyd, Sønderjysk Landboforening og Kolding Herreds Landbrugsforening)
- Skal varetage landbrugets- og medlemmernes interesser på vandløbsområdet bedst muligt, og sikre en god og regelmæssig dialog med kommunerne som vandløbsmyndighed.

SØNDERJYSKE  VANDLØB

Sønderjyske Vandløbs organisation

- Styregruppe af bestyrelsesmedlemmer
- Én konsulent fra hvert rådgivningscenter
- ”Servicerer” Vandløbslaug og lodsejere (medlemmerne) i Syd- og Sønderjylland, med faglig bistand og mere eller mindre formel organisation
- Hjemmeside – vidensdeling mv

Arbejdet i Sønderjyske Vandløb er finansieret af medlemskabet af de respektive foreninger

SØNDERJYSKE  VANDLØB

Styregruppe Sønderjyske Vandløb



Antoni Stenger

Formand for Sønderjysk
familielandbrug

fam.stenger@bbsyd.dk

24 22 29 60

74 84 54 02



Søren B. Lausten

Bestyrelsesmedlem
Sønderjysk Landboforening

sl@sl-agro.dk

60 18 90 64



Uwe Matzen

Bestyrelsesmedlem for LHN

uwe@lojtved.net

20 72 80 79

74 74 33 15



**Poul Bøving
Christensen**

Næstformand for Kolding
Herreds Landbrugsforening

frueholt@profibermail.dk

26 36 84 23



**Claus Fink
Jørgensen**

Bestyrelsesmedlem
Landbosyd

Tornbjerg.fink@gmail.com

40 26 70 12

Konsulentnetværk Sønderjyske Vandløb



Britt Bjerre Paulsen

Miljø- og vandløbskonsulent

bbp@spiras.dk

61 61 79 93

74 36 50 79



**Louise Hedegaard
Riemann**

Miljørådgiver LHN

lhr@lhn.dk

24 77 67 28

73 64 29 15



Lars Schmidt

Chefkonsulent Miljø & Fjerkræ

las@spiras.dk

20 13 33 25

76 34 17 15



**Anne Katrine
Thomsen**

Natur, vandløbs-, og
miljøkonsulent

akt@spiras.dk

20 36 07 74



Rikke Kyhn

Chefkonsulent Planteavl, Natur
og Miljø

rky@lrs.dk

20 24 50 52

Hjemmeside

The screenshot shows the homepage of Sønderjyske Vandløb. At the top, there is a navigation bar with the logo and a menu. The main content area features a map of the region divided into catchment areas. Below the map, there is text explaining the purpose of the catchment areas and providing contact information for more details. A dropdown menu is open on the right side of the page, listing various catchment areas.

SØNDERJYSKE VANDLØB

Vandløbslaug

Her ses de sønderjyske vandløb opdelt i geografiske områder. Hvert område dækker et eller flere vandløbsoplande.

Hvert område dækker et eller flere vandløbsoplande. I den enkelte mappe findes oplysninger om kilderne, vandløbsløb, eller vandløbslaug under opbygning. Hvis vandløbsoplandene har et møde, hvor der bliver lavet referat, kan referatene lægges ind her. Men kan finde kontaktoplysninger på lagets kontaktpersoner, og så hvilken kontaktperson, der er tilknyttet.

Sønderjyske vandløb har udarbejdet en lile guide til dig, der er formand eller kontaktperson for et vandløbslaug. Guiden indeholder som inspiration og vejledning til, hvordan man kan hjælpe til med at holde fokus på vandløbsvedligeholdelsen i ens nærområde. Se guiden her:

SØNDERJYSKE VANDLØB

- Vandløbslaug
- Dialog med kommuner
- Stredå
- Vildløbsløbet
- Hedenens vandløb
- Stans Å
- Gren Å
- Gulv Å
- Hjortens Å
- Kongebø
- Harpes Å og V. Åløb i Gulv
- Sønderborg Kommune
- Aabenraa Kommune
- Stovensbø
- Tops Å

<https://www.soenderjyskevandloeb.dk/>

SØNDERJYSKE VANDLØB

Aktiviteter

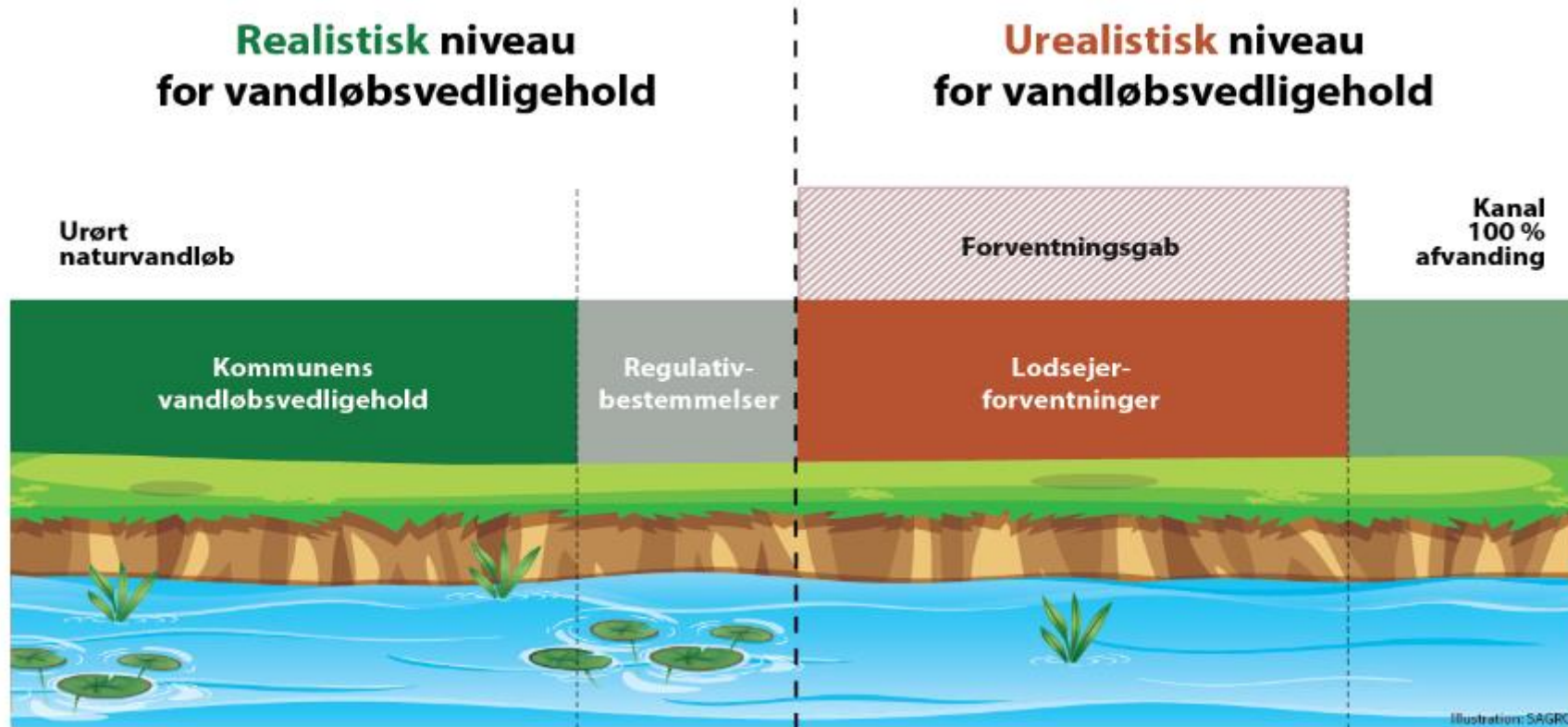
- Regelmæssige møder og dialog med Syd- og Sønderjyske kommuner (forvaltning/politikere/lodsejere)
- Følger med i høringer, nye regulativer mv.
- Understøtte vandløbslaug eller grupper af lodsejere:
 - hjælpe med mødeafholdelse, eller besigtigelse med kommune
 - hjælpe med høringssvar m.v.
- Rådgivning af lodsejere i generelle spørgsmål
- Deltagelse i landsdækkende vandløbsnetværk

Klimaforandringer udfordrer

- Øgede nedbørsmængder presser vandløbene og øger ønskerne til vandløbenes afvandingsevne. Men den nuværende lovgivning begrænser mulighederne.
- Fokus på afvandingsinteresserne, har ikke fået mindre betydning

Vandløbslovens formålsbestemmelse

at vandløbenes evne til afledning af vand skal tilstræbes sikret, men at administrationen af loven samtidig skal ske under hensyntagen til de miljømæssige krav til vandløbskvaliteten



4. Meddelelser

- Status på mobilitetsstrategi i Haderslev Kommune



5. Evt.



Tak for i dag

